

**WONDERFUL
JOYFUL
50TH
ANNIVERSARY**

ジョイフル本田のファンをつくる！！

2026年6月期第2四半期
決算説明会資料

株式会社ジョイフル本田（証券コード 3191）

2026年2月2日

当社は、2025年9月30日に株式会社本田の全株式を取得し子会社化いたしました。

本件株式取得により、株式会社本田を当社の連結子会社とし、2026年6月期より単体決算から連結決算に移行しているため、前期末および前年同期との比較については、2025年6月期の単体決算の数値との比較とさせていただきます。

なお、2025年12月20日をみなし取得日としており、2026年6月期においては、株式会社本田の2025年12月21日から2026年6月20日までの業績を含むものといたします。

1. 26/6期上半期 決算ハイライト

2. 26/6期上半期 中期経営計画の進捗状況

3. 業績予想

4. 株主還元

5. 付属資料

1 前期の防災用品特需の反動減等の影響で減収、特別利益の計上で増益

- 株式会社本田の連結化に伴う特別利益 約19億円の計上により、最終利益は前期比 135.7%
- 第2Q単独売上高（単体）32,044百万円 前期比 98.7% 特需がなかった前々期に対しては101.1%

2 中期経営計画における出店計画およびDX推進が順調に進捗

- 今期の専門店出店は7店舗を予定。上半期は2店舗、下半期は新業態を含め5店舗を出店予定
- DX推進の一環として、自社アプリの開発など複数の施策に着手。成果の創出は今後を見込む

3 株式会社本田の連結化等により、業績予想を修正

- 第2QはB/Sのみ連結し、第3Q以降の業績をP/Lに反映
- 株式会社本田は仕入条件の改善・インフラの整備により収益構造の改革を進める

P/L（連結）

JOYFUL HONDA

| | 25/6期 上半期 | 26/6期 上半期 | 上期予想 | 前期比 | | 上期予想 進捗率 | コメント（対前期比） |
|--------|-------------------|-------------------|-------------------|--------|-------|-------------|------------------------------------|
| | | | | 金額 | % | % | |
| 売上高 | 65,064 (100.0) | 64,147 (100.0) | 66,700 (100.0) | △917 | 98.6 | 96.2 | |
| 売上総利益 | 20,667 (31.8) | 20,187 (31.5) | 21,150 (31.7) | △480 | 97.7 | 95.4 | |
| 営業収入 | 3,316 (5.1) | 3,465 (5.4) | 3,380 (5.1) | +148 | 104.5 | 102.5 | |
| 営業総利益 | 23,984 (36.9) | 23,652 (36.9) | 24,530 (36.8) | △332 | 98.6 | 96.4 | |
| 販管費 | 18,095 (27.8) | 18,386 (28.7) | 19,380 (29.1) | +290 | 101.6 | 94.9 | ■ 株式会社本田の株式の取得関連費用の 連結調整額 65百万円 |
| 営業利益 | 5,889 (9.1) | 5,266 (8.2) | 5,150 (7.7) | △623 | 89.4 | 102.3 | |
| 経常利益 | 6,446 (9.9) | 5,867 (9.1) | 5,720 (8.6) | △579 | 91.0 | 102.6 | |
| 税引前純利益 | 6,398 (9.8) | 7,844 (12.2) | 5,840 (8.8) | +1,445 | 122.6 | 134.3 | ■ 負ののれん発生益 19.4億円（特別利益） |
| 純利益 | 4,393 (6.8) | 5,959 (9.3) | 4,080 (6.1) | +1,566 | 135.7 | 146.1 | |

注：単位は百万円、%、（ ）内は売上高比率、百万円未満切り捨て、小数点以下第2位四捨五入

P/L（ジョイフル本田単体）

JOYFUL HONDA

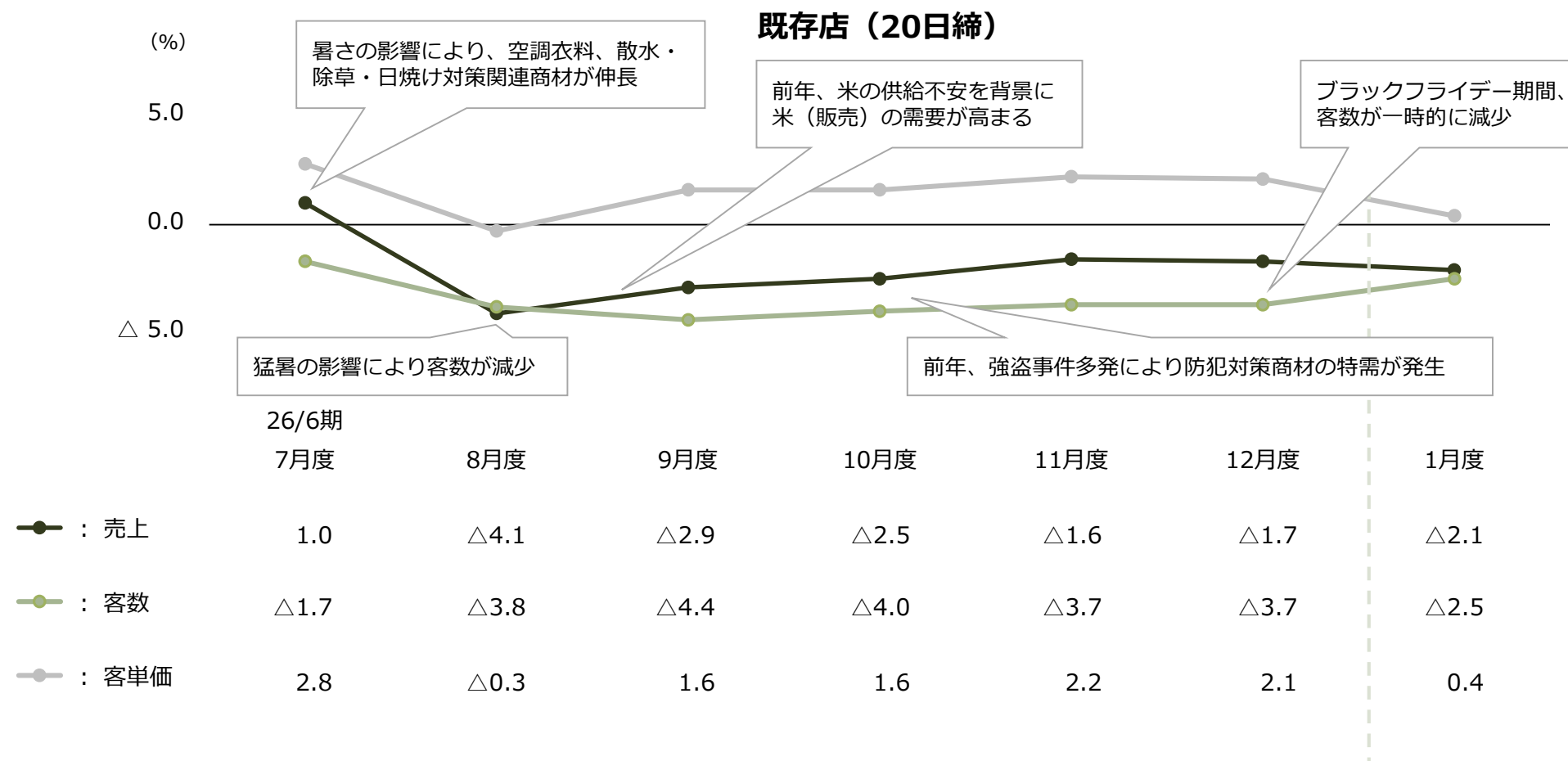
| | 25/6期 上半期 | 26/6期 上半期 | 上期予想 | 前期比 | | 上期予想 進捗率 | コメント（対前期比） |
|--------|-------------------|-------------------|-------------------|-------|-------|-------------|---|
| | | | | 金額 | % | % | |
| 売上高 | 65,064 (100.0) | 64,147 (100.0) | 66,700 (100.0) | △917 | 98.6 | 96.2 | ■ 既存店 98.1% |
| 売上総利益 | 20,667 (31.8) | 20,187 (31.5) | 21,150 (31.7) | △480 | 97.7 | 95.4 | |
| 営業収入 | 3,316 (5.1) | 3,465 (5.4) | 3,380 (5.1) | + 148 | 104.5 | 102.5 | ■ テナント賃料の増加等により増収 |
| 営業総利益 | 23,984 (36.9) | 23,652 (36.9) | 24,530 (36.8) | △332 | 98.6 | 96.4 | |
| 販管費 | 18,095 (27.8) | 18,320 (28.6) | 19,380 (29.1) | + 225 | 101.2 | 94.5 | ■ 修繕費・保安管理費が増加 ■ 収益が伸び悩み、業績に連動する人件費が縮小 |
| 営業利益 | 5,889 (9.1) | 5,331 (8.3) | 5,150 (7.7) | △557 | 90.5 | 103.5 | |
| 経常利益 | 6,446 (9.9) | 5,932 (9.2) | 5,720 (8.6) | △514 | 92.0 | 103.7 | |
| 税引前純利益 | 6,398 (9.8) | 5,969 (9.3) | 5,840 (8.8) | △428 | 93.3 | 102.2 | |
| 純利益 | 4,393 (6.8) | 4,085 (6.4) | 4,080 (6.1) | △308 | 93.0 | 100.1 | |

注：単位は百万円、%、（ ）内は売上高比率、百万円未満切り捨て、小数点以下第2位四捨五入

既存店月次売上高の対前年同月比（ジョイフル本田単体）

JOYFUL HONDA

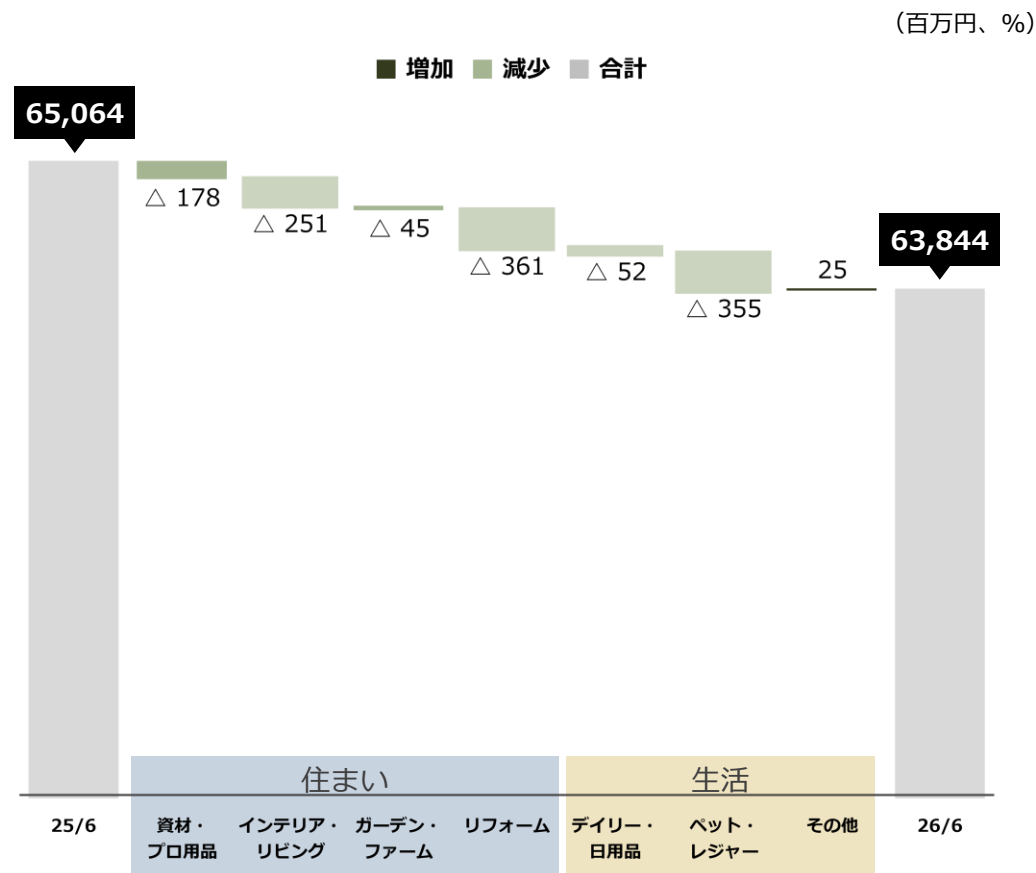
- 上半期の業績不振の一因である前期の防災用品・防犯用品の備蓄特需の反動の影響は1月中旬まで
- 猛暑による外出控えと屋外作業の敬遠の影響から季節商品の売上高が想定以上に減少
- 客単価は買上1品単価の上昇により改善、今後は買上点数向上に向けた施策を強化



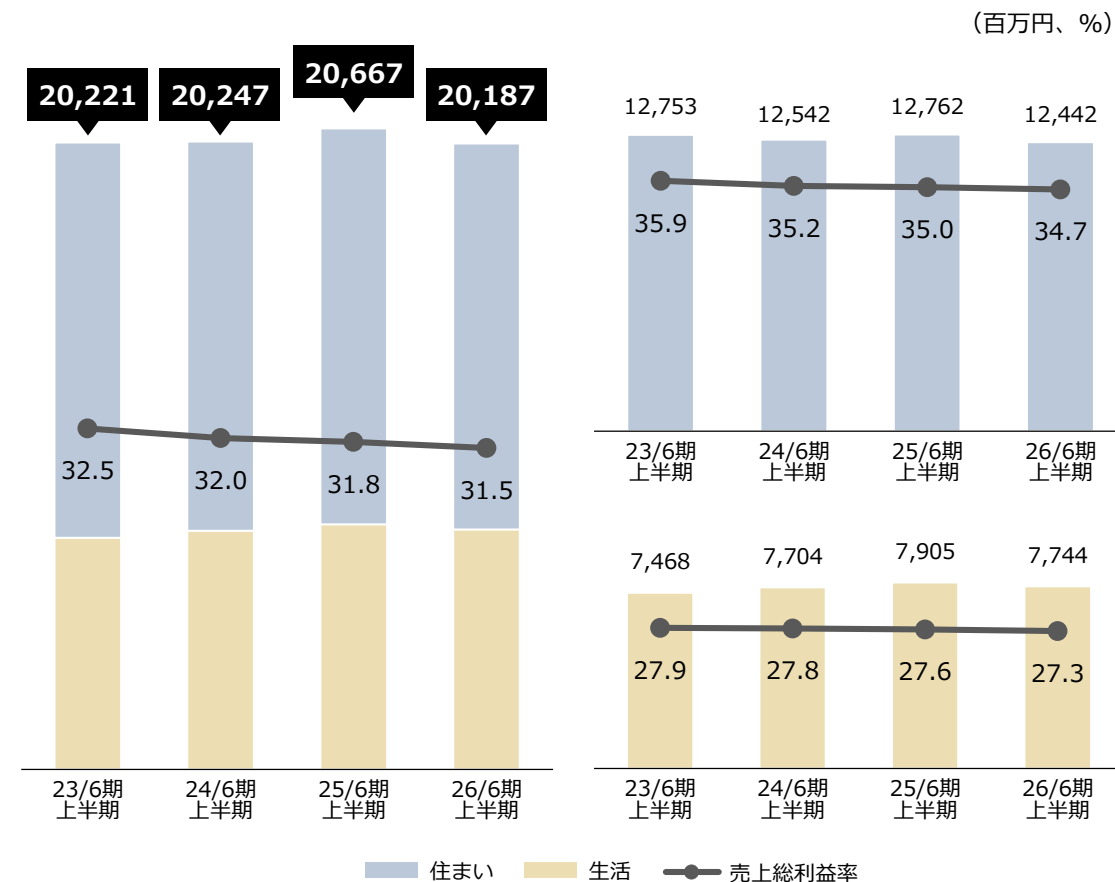
商品グループ別売上高および売上総利益（ジョイフル本田単体） JOYFUL HONDA

- 上半期売上高に大きな影響を与えた特需反動の減少額は、防災用品が約3億円、防犯用品が約2億円
- 建築基準法の改正により不振であったリフォーム事業の第2Q単独売上高は、前期比 97.3%まで回復
- 住まいの分野の売上総利益率低下は、住宅着工件数減少による資材の売上高減少が主要因

Ⅰ 売上高の増減（既存店）



Ⅱ 売上総利益の推移

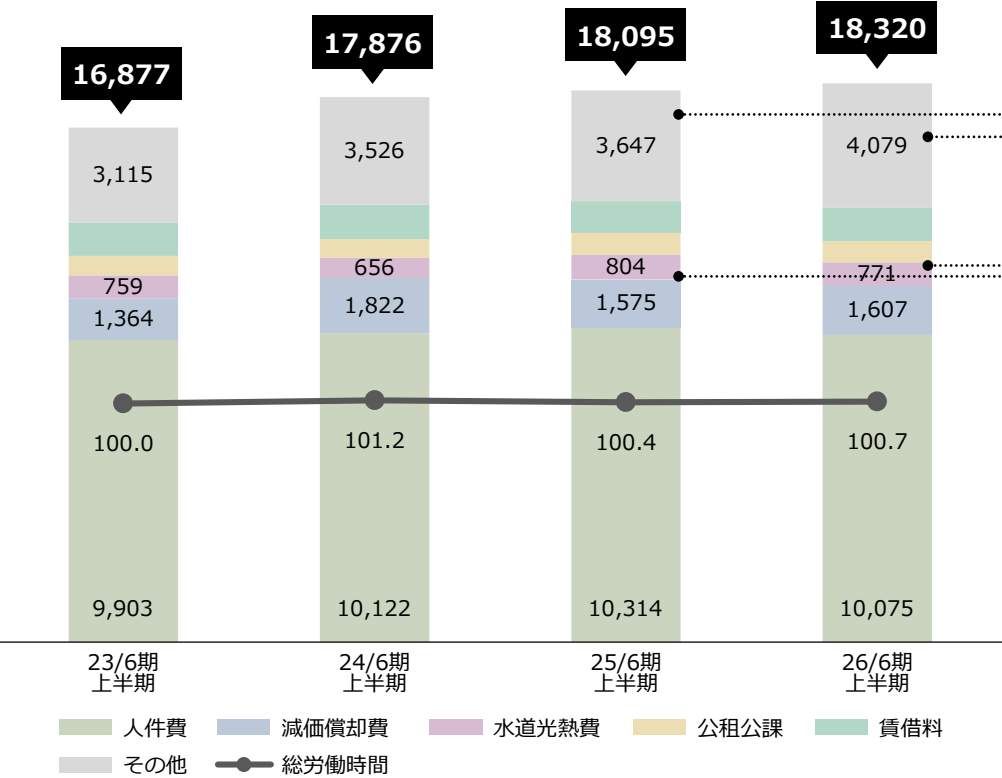


販管費と総労働時間の推移（ジョイフル本田単体）

- 業績予想に対して販管費を抑制。下半期は人への投資を計画的に実行
- 委託先における人件費上昇を背景に、保安全管理費などの委託費が増加

Ⅰ 販管費と総労働時間の推移

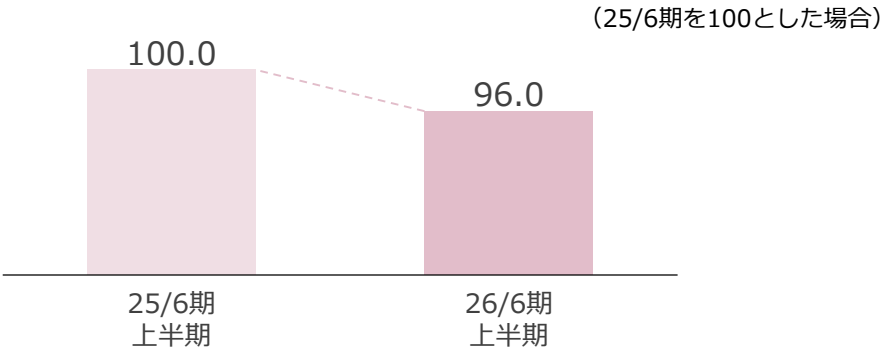
※ 総労働時間23/6期比 +0.7%（23/6期を100とした場合）（百万円、%）



Ⅱ 主な販管費（その他）前期比

| | 25/6期 上半期 | 26/6期 上半期 | 前期比 |
|--------|--------------|--------------|------|
| 管理諸費 | 160 | 236 | + 76 |
| 修繕費 | 226 | 339 | +112 |
| 保安全管理費 | 926 | 1,046 | +119 |
| | | ⋮ | |
| その他合計 | 3,647 | 4,079 | +431 |

Ⅲ 水道光熱費の増減



* 広告宣伝費は「その他」に含む
* これまで外注作業費を人件費に組み込んでおりましたが、今期資料よりその他（販売費）に組み入れた数値を使用します

(百万円)

| | | 25/6期 上半期末（単体） | 25/6期 期末（単体） | 26/6期 上半期末 | 前年 同期末比 | 前期末比 |
|----------|---------------|-------------------|-----------------|---------------|------------|--------|
| 資産の部 | 流動資産 | 64,475 | 59,948 | 62,080 | △2,394 | 2,131 |
| | 現金及び預金 | 34,499 | 32,256 | 28,952 | △5,546 | △3,303 |
| | 売掛金*1 | 5,034 | 4,654 | 5,342 | 308 | 688 |
| | 商品*2 | 21,615 | 20,510 | 24,351 | 2,735 | 3,840 |
| | 固定資産 | 104,343 | 105,625 | 108,908 | 4,565 | 3,282 |
| | 資産合計 | 168,818 | 165,574 | 170,988 | 2,170 | 5,414 |
| 負債・純資産の部 | 流動負債 | 21,854 | 21,989 | 24,207 | 2,352 | 2,217 |
| | 買掛金 | 9,075 | 7,114 | 9,846 | 770 | 2,731 |
| | 短期借入金 | 0 | 0 | 0 | — | — |
| | 1年内返済予定の長期借入金 | 4,890 | 4,890 | 4,882 | △7 | △7 |
| | 固定負債 | 23,789 | 21,792 | 20,467 | △3,322 | △1,325 |
| | 長期借入金 | 12,262 | 9,794 | 7,379 | △4,882 | △2,414 |
| | 負債合計 | 45,643 | 43,782 | 44,674 | △969 | 892 |
| | 株主資本合計 | 121,797 | 120,290 | 124,334 | 2,536 | 4,043 |
| | 純資産合計 | 123,174 | 121,791 | 126,314 | 3,139 | 4,522 |
| 負債・純資産合計 | | 168,818 | 165,574 | 170,988 | 2,170 | 5,414 |

2025年9月30日に株式会社本田の全株式を取得し子会社化いたしました。

本件株式取得により、株式会社本田を当社の連結子会社とし、2026年6月期より単体決算から連結決算に移行しているため、前期末および前年同期との比較については、2025年6月期の単体決算の数値との比較とさせていただきます。

なお、2025年12月20日をみなし取得日としており、2026年6月期においては、株式会社本田の2025年12月21日から2026年6月20日までの業績を含むものといたします。第2QはB/Sのみ連結し、第3Q以降の業績をP/Lに反映いたします。

*1：売掛金には契約資産、受取手形を含む

*2：商品には、仕掛品、未成工事支出金、未着品、原材料及び貯蔵品を含む

B/S（ジョイフル本田単体）

JOYFUL HONDA

(百万円)

| | | 25/6期 上半期末 | 25/6期 期末 | 26/6期 上半期末 | 前年 同期末比 | 前期末比 | コメント（対前期末比） |
|----------|---------------|---------------|-------------|---------------|------------|--------|--|
| 資産の部 | 流動資産 | 64,475 | 59,948 | 58,846 | △5,628 | △1,101 | ■ 現金及び預金が約50億円減少 ・ 税引前利益 + 5,969百万円 ・ たな卸資産の増加 △ 2,600百万円 ・ 固定資産の取得支出 △ 2,534百万円 ・ 長期借入金返済 △ 2,422百万円 ・ 配当金の支払 △ 1,938百万円 ・ 関係会社株式の取得支出 △ 1,865百万円 ・ 法人税等の納付 △ 1,532百万円 |
| | 現金及び預金 | 34,499 | 32,256 | 27,181 | △7,317 | △5,074 | |
| | 売掛金*1 | 5,034 | 4,654 | 5,115 | 81 | 461 | |
| | 商品*2 | 21,615 | 20,510 | 23,111 | 1,495 | 2,600 | |
| | 固定資産 | 104,343 | 105,625 | 107,843 | 3,500 | 2,218 | |
| | 資産合計 | 168,818 | 165,574 | 166,690 | △2,127 | 1,116 | |
| 負債・純資産の部 | 流動負債 | 21,854 | 21,989 | 22,785 | 930 | 795 | ・ 純資産が約26億円増加 |
| | 買掛金 | 9,075 | 7,114 | 9,436 | 360 | 2,322 | |
| | 短期借入金 | 0 | 0 | 0 | — | — | |
| | 1年内返済予定の長期借入金 | 4,890 | 4,890 | 4,882 | △7 | △7 | |
| | 固定負債 | 23,789 | 21,792 | 19,470 | △4,319 | △2,322 | |
| | 長期借入金 | 12,262 | 9,794 | 7,379 | △4,882 | △2,414 | |
| | 負債合計 | 45,643 | 43,782 | 42,255 | △3,388 | △1,526 | |
| | 株主資本合計 | 121,797 | 120,290 | 122,459 | 661 | 2,168 | |
| | 純資産合計 | 123,174 | 121,791 | 124,435 | 1,260 | 2,643 | |
| | 負債・純資産合計 | 168,818 | 165,574 | 166,690 | △2,127 | 1,116 | |

*1：売掛金には契約資産を含む

*2：商品には、仕掛品、未成工事支出金、未着品、原材料及び貯蔵品を含む

設備投資および減価償却費、キャッシュ・フロー（連結）

JOYFUL HONDA

1．設備投資および減価償却費

| | 23/6期 上半期 | 24/6期 上半期 | 25/6期 上半期 | 26/6期 上半期 | コメント | (百万円) 26/6期末予想 |
|-------|--------------|--------------|--------------|--------------|--------------------------|-------------------|
| 設備投資 | 3,138 | 807 | 587 | 2,215 | ■ 3Q以降、設備投資額は段階的に増加する見込み | 9,300 |
| 減価償却費 | 1,364 | 1,822 | 1,575 | 1,607 | ■ 下半期に専門店を5店舗出店予定 | 3,400 |

2．キャッシュ・フロー

| | 23/6期 上半期 | 24/6期 上半期 | 25/6期 上半期 | 26/6期 上半期 | 主な内訳 | (百万円) |
|----------------------------|--------------|--------------|--------------|--------------|---|-------|
| 営業活動によるCF | 6,097 | 6,681 | 3,457 | 3,622 | ■ 税引前当期純利益 + 7,844百万円 ■ 負ののれん発生益 △ 1,940百万円 ■ 法人税等の支払額 △ 1,532百万円 | |
| 投資活動によるCF | △3,216 | △1,375 | △1,174 | △2,734 | ■ 有形・無形固定資産の取得支出 △ 2,534百万円 ■ 関係会社株式の取得による支出(連結調整後) △ 210百万円 | |
| 財務活動によるCF | △6,083 | △8,138 | 6,022 | △4,372 | ■ 長期借入金の返済支出 △ 2,422百万円 ■ 配当金の支払 △ 1,938百万円 | |
| 現金及び現金同等物の増減額 | △3,202 | △2,832 | 8,304 | △3,484 | ■ 上記CFの合計 | |
| 非連結子会社との合併に伴う現金及び現金同等物の増加額 | — | — | 96 | — | | |
| 現金及び現金同等物の期末残高 | 39,280 | 32,151 | 35,820 | 28,733 | | |

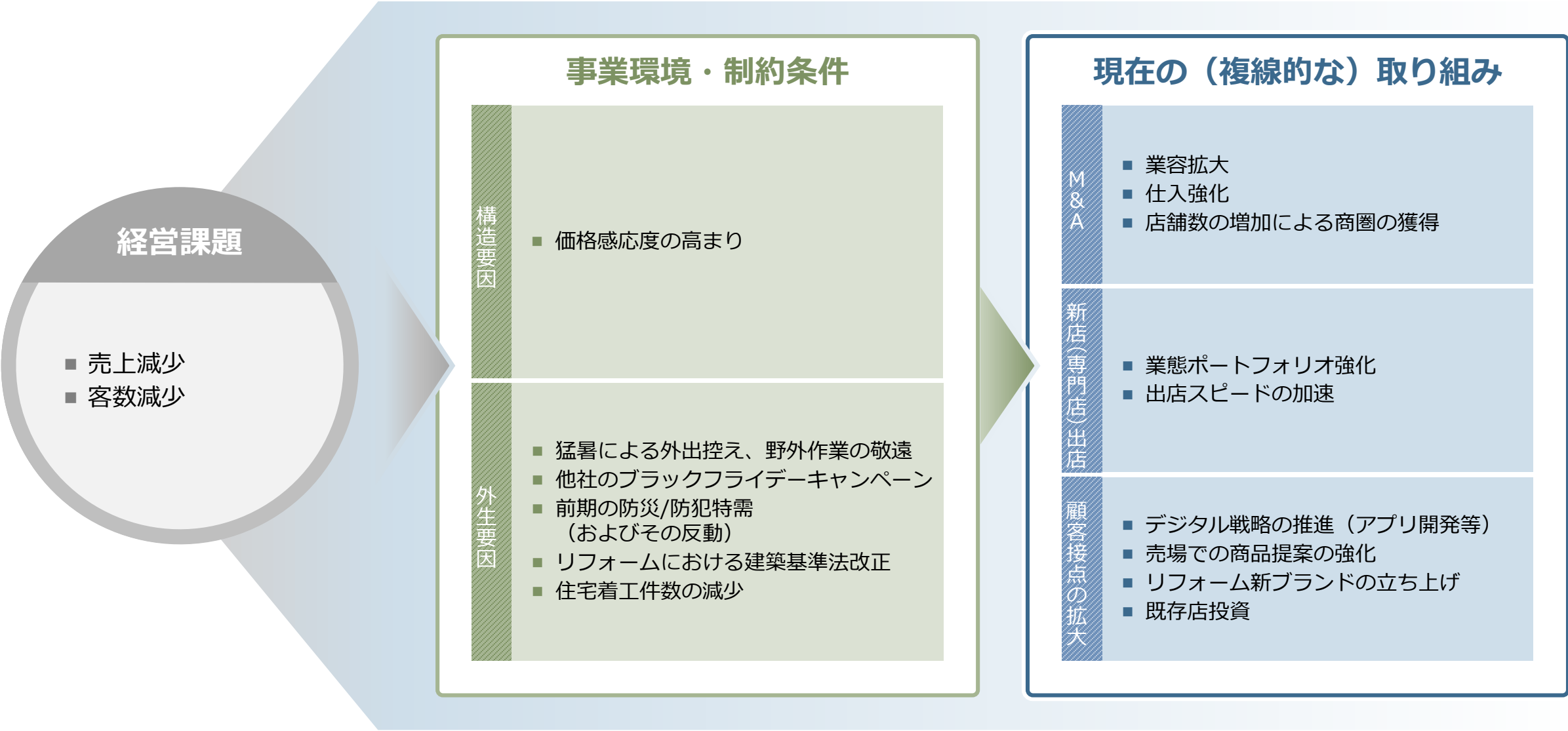
設備投資および減価償却費、キャッシュ・フロー（ジョイフル本田単体）

1. 設備投資および減価償却費

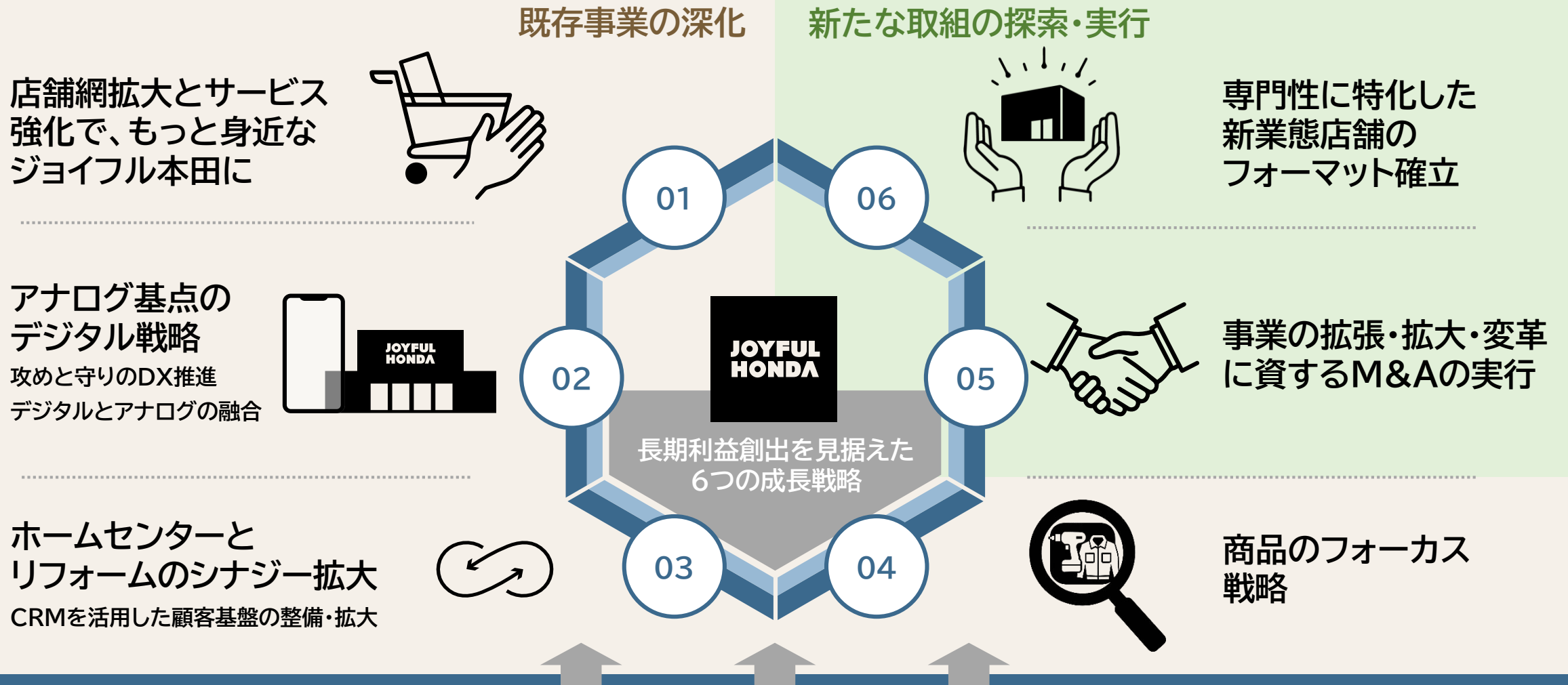
| | 23/6期 上半期 | 24/6期 上半期 | 25/6期 上半期 | 26/6期 上半期 | コメント | (百万円) 26/6期末予想 |
|-------|--------------|--------------|--------------|--------------|--------------------------|-------------------|
| 設備投資 | 3,138 | 807 | 587 | 2,200 | ■ 3Q以降、設備投資額は段階的に増加する見込み | 9,000 |
| 減価償却費 | 1,364 | 1,822 | 1,575 | 1,607 | ■ 下半期に専門店を5店舗出店予定 | 3,400 |

2. キャッシュ・フロー

| | 23/6期 上半期 | 24/6期 上半期 | 25/6期 上半期 | 26/6期 上半期 | 主な内訳 | (百万円) |
|----------------------------|--------------|--------------|--------------|--------------|--------------------------------------|--------------------------|
| 営業活動によるCF | 6,097 | 6,681 | 3,457 | 3,687 | ■ 税引前当期純利益 ■ 棚卸資産の増加 | + 5,969百万円 △ 2,600百万円 |
| 投資活動によるCF | △3,216 | △1,375 | △1,174 | △4,390 | ■ 有形・無形固定資産の取得支出 ■ 関係会社株式の取得による支出 | △ 2,534百万円 △ 1,865百万円 |
| 財務活動によるCF | △6,083 | △8,138 | 6,022 | △4,372 | ■ 長期借入金の返済支出 ■ 配当金の支払 | △ 2,422百万円 △ 1,938百万円 |
| 現金及び現金同等物の増減額 | △3,202 | △2,832 | 8,304 | △5,074 | ■ 上記CFの合計 | |
| 非連結子会社との合併に伴う現金及び現金同等物の増加額 | — | — | 96 | — | | |
| 現金及び現金同等物の期末残高 | 39,280 | 32,151 | 35,820 | 27,143 | | |



1. 26/6期上半期 決算ハイライト
2. 26/6期上半期 中期経営計画の進捗状況
3. 業績予想
4. 株主還元
5. 付属資料



知的資本投資（人への投資、文化の創造）が6つの成長戦略のエンジンとなる

目標

●単独専門店やジョイフル本田資材館を含む新業態店舗の出店【+20～30店舗（本中期経営計画期間の累計）】
※6つの成長戦略を軸に、売上高の拡大を目指す。本中計期間中に大型店の出店予定なし

I 出店状況

26/6期出店：3店舗

| | |
|----|---------------------------|
| 1Q | Pet's CLOVER 柏の葉店 |
| 2Q | 本田屋 上尾日の出店 |
| 3Q | 本田屋 八潮西袋店（2026年1月30日オープン） |

今後の出店予定：4店舗

| | |
|----|---|
| 3Q | ジョイフル本田資材館 千葉浜野町店 |
| 4Q | <div>新業態</div> ジョイフル本田資材館 FARM GARDEN+ 栃木箱森町店 ジョイフル本田資材館 北本中丸店 本田屋（東京都多摩地域） |

（ご参考）株式会社本田の子会社化による店舗数増加

| | |
|------------------------------|---|
| ホームジョイ本田 | 2 |
| エクステリア・リフォームセンター（ホームジョイ本田併設） | 2 |
| 木材事業部支店・工場 | 5 |

| 26/6期 上半期末実績 | 26/6期 下半期出店予定 | 中計期間累計 （予定含む） | 中計期間目標 |
|-----------------|------------------|------------------|--------|
| 2 | 5 | 7 | 20～30 |



目標

●単独専門店やジョイフル本田資材館を含む新業態店舗の出店【+20～30店舗（本中期経営計画期間の累計）】
※6つの成長戦略を軸に、売上高の拡大を目指す。本中計期間中に大型店の出店予定なし

既存店への投資



荒川沖店のペット館を
Pet's CLOVERとして
リニューアルオープン

- ・ホームセンター店舗内で初めて「CLOVER STEP」を導入
- ・従来のケージ型展示を廃して、部屋型展示を採用。動物病院も併設



下半期の予定

| | | |
|------------|-------------------|--------|
| 荒川沖店 | ペット館 | リニューアル |
| ジョイフル本田資材館 | 伊勢崎蕨塚町店 | 増床 |
| ひたちなか店 | デイリー・日用品、インテリアエリア | 改装 |
| 君津店 | ガーデン館 | リニューアル |
| ジョイホン吉岡店 | ペット関連エリア | 改装 |



CLOVER STEP

犬猫の「衝動買い（飼い）」を防ぐ、当社独自の取り組み。お客様の来店初日に犬猫をお引き渡しせず、いくつかの段階（STEP）を踏んでいただくことで、ペットの一生に責任をもって迎え入れていただく仕組み。

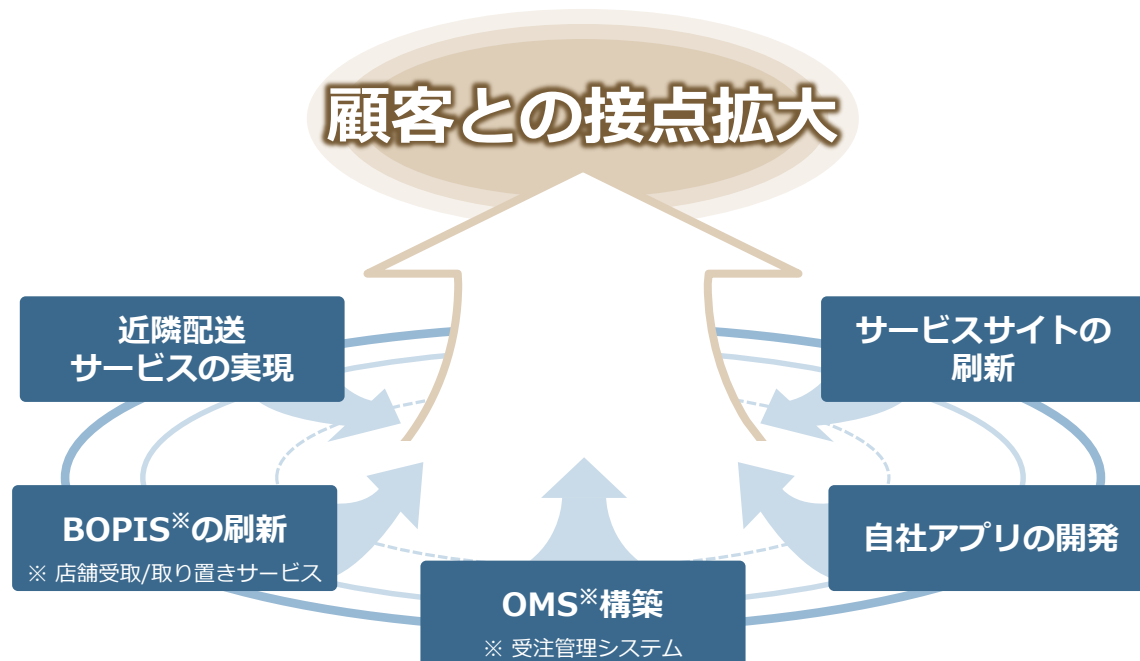
目標

- CXの向上を図り、既存店の来店客数を維持

Ⅰ 顧客との接点拡大・顧客満足度向上

システム構築・サービス刷新に着手

- ・多様なニーズに対応するため、複数の施策を組み合わせ、幅広い顧客層の獲得を図る
- ・お客様により便利に当社店舗を利用いただける様々なシステムを構築



Ⅱ 業務効率の向上

店舗スタッフ・お客様双方にとって使いやすいサービスと運用体制の構築に着手

- ・接客に専念できる体制構築の一環
- ・在庫情報と関連サービスの見える化・明確化を推進

接客専用タブレットの導入

約100種類の紙帳票を1台のタブレット運用に改善

サイトでの在庫表示

在庫の問い合わせ件数を削減し、店頭での接客時間を拡大

アプリでの商品位置案内

商品場所のご案内をよりスムーズに、商品の品出しを敏速に

目標

- カスタマーエンゲージメントの強化による地域一番店へ
- クイックリフォーム案件の対応件数の増大、大型案件の受注件数の増大

■ 受注構造の高度化を狙った専門ブランドの展開と育成



リノベーション 「Studio.Re」を立ち上げ

- ・壁・床・天井などの内装をすべて解体し、ゼロベースから間取りやデザインを再設計する、大規模かつ本質的なリノベーション手法をご提案



外構・庭設計「FREE DESIGN.EX」の基盤強化

- ・当社デザイナーによる魅せる外構設計で、お客様の「個性」を大切にデザインするとともに、当社ホームセンターのユニークな素材（商品）も活用してご提案

目標

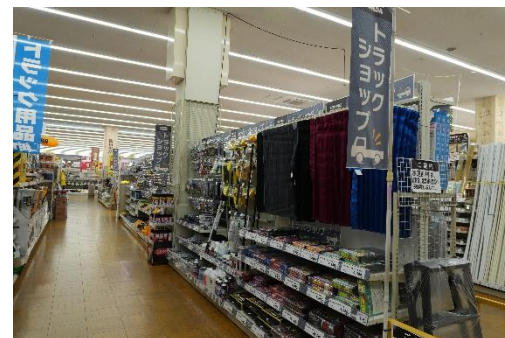
- NB商品のミックスマッチ*1やグループセットマッチ*2の取扱い売上高を2025年6月期比130%目標とする
- 輸入差別化商品の取扱い売上を2025年6月期比130%目標とする

■ 品揃えの深耕



ニーズに合わせた売場での商品提案

- ・事業者のニーズを想定し、業務用調理器具と同じ売り場でのぼりを展開



トラック用品を拡充し2桁成長

- ・大きく売場を拡大した大型店で売上が好調に推移
- ・2Q時点で8店舗に売場拡大済、売場未拡大の店舗でも導入アイテムの見直しにより売上が増加

*1 ミックスマッチ： 特定の商品から一定数購入することで割引を行う販売方法

*2 グループセットマッチ： 異なるグループの商品を組み合わせで購入することで割引を行う販売方法

■ 2025年9月30日付で株式会社本田の株式を取得

総合力

互いの強みを生かして
総合力を強化

配達機能

木材の法人向け配達で培ったノウハウを
大型ホームセンターと融合

法人顧客基盤

BtoB事業による法人顧客向けの販路を
活用、ホームセンターの品揃えを活かし
て顧客・工務店が求める取扱商品を拡充

品揃え

ジョイフル本田のMDと地域に根差した
ホームジョイ本田の品揃えの融合による
顧客の利便性の向上

仕入調達力

取引先の統合による原価改善と、
それに伴う価格競争力の強化

集客基盤の拡大

ジョイフル本田店舗の空白地を埋める
立地を活かし、地域的生活インフラ
としての顧客の定着を図る

目標

- 本中計期間に合計5～10店舗出店
- 出店計画に合わせて専門店の人財を強化、継続的に専門店を出店できる体制を構築

Ⅰ ジョイフル本田資材館 FARM GARDEN+



「ジョイフル本田資材館 FARM GARDEN+ 栃木箱森町店」

- ・本田屋+資材という資材館のフォーマットにガーデン・ファームグループの商品を組み合わせた業態の1号店
- ・出店地域である箱森町（栃木市）のニーズを踏まえ、プロ農家の要望にも対応可能な農業資材・機材の品揃えを強化

資材館

本田屋で培った工具・作業服などのプロ用品の品ぞろえに木材や建築資材などマテリアル商材を付加

ガーデンセンター

プロ農家も納得の肥料・培土・農薬、ハウス資材や出荷資材、品質にこだわった花や多肉植物などを展開

Ⅱ ジョイフル本田資材館



「ジョイフル本田資材館 千葉浜野町店」

- ・「ジョイフル本田資材館」2号店、専門店としては初の新築出店
- ・プロの職人が使いやすい店舗を目指し、資材を積み込む際の導線等を重視して設計
- ・一階に主に資材、二階にツール関連の商材を展開

■ 価値観の共有



本社経営陣と店舗副チームリーダーの対話会を実施

- ・代表取締役社長をはじめとした本社の経営陣と各店舗の副チームリーダーが参加し、今後の会社のあり方について議論
- ・2026年1月23日までに12回開催、159名の副チームリーダーが参加

■ 温室効果ガス（GHG）排出量実績

| | 2023年度 | 2024年度 | 2025年度 | ... | 2030年度 目標 | 2040年度 目標 |
|---------------------------|------------------------------------|------------------------------------|------------------------------------|-----|---------------------|----------------|
| Scope1 | 7,801 _{t-CO₂} | 7,762 _{t-CO₂} | 8,248 _{t-CO₂} | | | |
| Scope2 | 39,421 _{t-CO₂} | 32,796 _{t-CO₂} | 23,977 _{t-CO₂} | | | |
| Scope1+2 | 47,222 _{t-CO₂} | 40,558 _{t-CO₂} | 32,225 _{t-CO₂} | | | |
| GHG排出量目標値に対する削減率（2013年度比） | 37.9% 削減 | 46.6% 削減 | 57.6% 削減 | | 70.0% 削減 | カーボン ニュートラル |

■ 専門技術継承の取り組み



メーカー各社と連携し、教育プログラムを開発

- ・技術の属人化や社員の高齢化に伴うサービスの質の低下を防ぐ
- ・耕うん機の実演、チェンソーの替刃交換、丸太切断の実技、修理方法の実演等、各メーカーごとにプログラムを開発し具体的な商品知識と技術を継承

■ CDP2025 気候変動質問書にて「B」スコアを獲得



1. 26/6期上半期 決算ハイライト
2. 26/6期上半期 中期経営計画の進捗状況
- 3. 業績予想**
4. 株主還元
5. 付属資料

P/L 通期業績予想（連結）

JOYFUL HONDA

- 生活防衛意識の高まりや上半期の減収等を背景とした売上高の減少により、子会社化による増収効果は相殺
- 株式会社本田の子会社化による営業損失の影響で営業利益は低下、特別利益の影響で最終利益は増益

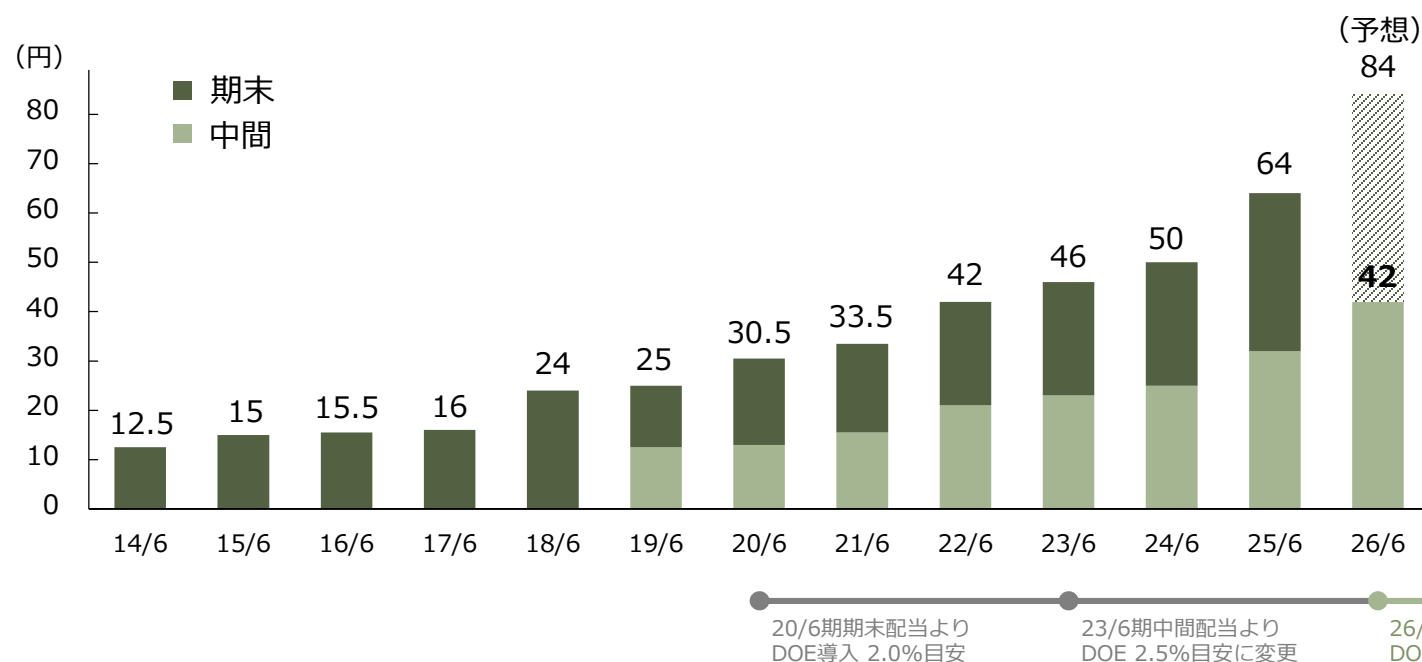
| | 当初個別業績予想 (A) | 今回修正予想 (B) | 増減 | | 25/6期実績 | 修正後前期比 % |
|------------|--------------------|---------------------------|----------|-------|--------------------|-------------|
| | | | 金額 (B-A) | % | | |
| 売上高 | 133,000 (100.0) | 131,000 (100.0) | △2,000 | △1.5 | 128,980 (100.0) | 101.6 |
| 売上総利益 | 42,400 (31.9) | 41,100 (31.4) | △1,300 | △3.1 | 40,985 (31.8) | 100.3 |
| 販管費 | 39,300 (29.5) | 39,300 (30.0) | 0 | 0.0 | 36,995 (28.7) | 106.2 |
| 営業利益 | 10,000 (7.5) | 8,800 (6.7) | △1,200 | △12.0 | 10,748 (8.3) | 81.9 |
| 経常利益 | 11,200 (8.4) | 10,000 (7.6) | △1,200 | △10.7 | 11,878 (9.2) | 84.2 |
| 純利益 | 7,850 (5.9) | 8,800 (6.7) | 950 | 12.1 | 8,327 (6.5) | 105.7 |
| EBITDA | 13,600 | 12,200 | △1,400 | △10.3 | 13,970 | 87.3 |
| EBITDAマージン | 10.2% | 9.3% | — | — | 10.8% | — |
| ROE | 6.4% | 6.9% | — | — | 6.9% | — |

注：単位は百万円、%、（ ）内は売上高比率、百万円未満切り捨て、小数点以下第2位四捨五入

1. 26/6期上半期 決算ハイライト
2. 26/6期上半期 中期経営計画の進捗状況
3. 業績予想
- 4. 株主還元**
5. 付属資料

- 2014年の上場以降、今期で12年連続の増配を予定
- 中間配当は前期から1株あたり10円増配し42円に決定、通期では20円の増配予定

配当実績・予想



【配当方針】

**26/6期中間配当より
DOE（株主資本配当率）
4.0%以上**

今後も配当方針に従い、持続的な
利益成長に合わせて累進配当を継続

※ 株式分割調整後の株式数ベースで記載

1. 26/6期上半期 決算ハイライト
2. 26/6期上半期 中期経営計画の進捗状況
3. 業績予想
4. 株主還元
5. 付属資料

P/L（四半期・ジョイフル本田単体）

JOYFUL HONDA

| | 26/6期 1Q | 26/6期 2Q | 前期比 | |
|--------|-------------------|-------------------|------|-------|
| | | | 金額 | % |
| 売上高 | 32,102 (100.0) | 32,044 (100.0) | △435 | 98.7 |
| 売上総利益 | 10,094 (31.4) | 10,092 (31.5) | △231 | 97.8 |
| 営業収入 | 1,747 (5.4) | 1,717 (5.4) | +70 | 104.3 |
| 営業総利益 | 11,842 (36.9) | 11,810 (36.9) | △161 | 98.7 |
| 販管費 | 9,133 (28.5) | 9,187 (28.7) | +70 | 100.8 |
| 営業利益 | 2,708 (8.4) | 2,622 (8.2) | △231 | 91.9 |
| 経常利益 | 3,007 (9.4) | 2,925 (9.1) | △209 | 93.3 |
| 税引前純利益 | 2,991 (9.3) | 2,978 (9.3) | △158 | 94.9 |
| 純利益 | 2,073 (6.5) | 2,011 (6.3) | △155 | 92.8 |

注：単位は百万円、%、（ ）内は売上高比率、百万円未満切り捨て、小数点以下第2位四捨五入

商品グループ別売上高および構成比の推移（ジョイフル本田単体）JOYFUL HONDA

| | 23/6期 上半期 | 24/6期 上半期 | 25/6期 上半期 | 26/6期 上半期 |
|------------|------------------|------------------|------------------|------------------|
| 住まい | 35,496 (57.0) | 35,647 (56.3) | 36,465 (56.0) | 35,819 (55.8) |
| 資材・プロ用品 | 11,106 (17.8) | 11,351 (17.9) | 12,052 (18.5) | 12,050 (18.8) |
| インテリア・リビング | 8,977 (14.4) | 8,938 (14.1) | 9,029 (13.9) | 8,782 (13.7) |
| ガーデン・ファーム | 7,905 (12.7) | 7,988 (12.6) | 7,904 (12.1) | 7,867 (12.3) |
| リフォーム | 7,506 (12.1) | 7,369 (11.6) | 7,480 (11.5) | 7,118 (11.1) |
| 生活 | 26,740 (43.0) | 27,684 (43.7) | 28,598 (44.0) | 28,328 (44.2) |
| デイリー・日用品 | 18,575 (29.8) | 18,837 (29.7) | 19,541 (30.0) | 19,490 (30.4) |
| ペット・レジャー | 7,612 (12.2) | 8,312 (13.1) | 8,519 (13.1) | 8,275 (12.9) |
| その他 | 553 (0.9) | 534 (0.8) | 537 (0.8) | 561 (0.9) |
| 合計 | 62,236 | 63,332 | 65,064 | 64,147 |

注：単位は百万円、%、（ ）内は売上高比率、百万円未満切り捨て、小数点以下第2位四捨五入

■ 株式会社ジョイフル本田（証券コード 3191）

| | |
|--------------------------|---|
| 本社 | 茨城県土浦市富士崎一丁目16番2号 |
| 設立 | 1975年12月15日 |
| 資本金 | 120億円 |
| 売上高 | 1,289億円*1 |
| 従業員数 | 4,569名（うち正社員1,848名）*1 |
| 代表者 | 平山 育夫（代表取締役社長） |
| 事業内容 | ホームセンター事業、住宅リフォーム事業 |
| 店舗展開 | ホームセンター 17店舗、専門店 13店舗 |
| 出店エリア （ホームセンター数/専門点数） | 千葉県（6/4）、茨城県（4/1）、群馬県（3/2）、埼玉県（1/3）、栃木県（2/1）、東京都（1/2） |
| 関連会社 | 株式会社MTJフィットネス、株式会社ジョイフルエーカー |

*1 2025年6月期末の数値

将来の見通し等に関する注意事項

本資料につきましては投資家の皆様への情報提供のみを目的としたものであり、売買の勧誘を目的としたものではありません。

本資料は、2026年2月2日現在において入手可能な情報に基づき作成したものです。

本資料における将来予想に関する記述につきましては、目標や予測に基づいており、確約や保証を与えるものではありません。また、将来における当社の業績が、現在の当社の将来予想と異なる結果がある点を確認された上で、ご利用ください。

また、業界等に関する記述につきましては、信頼できると思われる各種データに基づいて作成されていますが、当社はその正確性、完全性を保証するものではありません。

本資料は、投資家の皆様がいかなる目的にご利用される場合においても、ご自身の判断と責任においてご利用されることを前提にご提示させていただくものであり、当社はいかなる場合においてもその責任は負いません。

【IRに関する問い合わせ先】

広報・IR部 E-mail : 3191ir@joyfulhonda.co.jp
電話 : 029-822-2215 (代)